



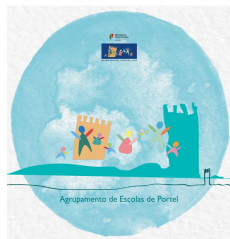
PROJETO | 2021  
EDUCATIVO | 2025





## ÍNDICE

INTRODUÇÃO	3
RETRATO do AGRUPAMENTO	5
O que somos	5
Quem somos	7
Os princípios que nos regem	11
Visão	11
Princípios e valores	12
Como nos organizamos	15
O que oferecemos	16
DESAFIOS	20
Diagnóstico	20
COMPROMISSOS	22
Eixos Orientadores	23
Metas do Plano de Melhoria	30
MONITORIZAÇÃO E AUTOAVALIAÇÃO	35



## INTRODUÇÃO

Tal como é seu desígnio, o Projeto Educativo é o documento que consagra a orientação educativa do agrupamento, no qual se explicitam os princípios, os valores, as metas e as estratégias segundo os quais o agrupamento se propõe cumprir a sua função educativa. Deverá ainda constituir-se como um “documento objetivo, conciso e rigoroso, tendo em vista a clarificação e comunicação da missão (...) no quadro da sua autonomia pedagógica, curricular, cultural, (...) assim como a sua apropriação individual e coletiva”. (Decreto-Lei nº 137/2018, 2018)

O Projeto Educativo do Agrupamento de Escolas de Portel [AEP] constitui-se, desta forma, como um instrumento de gestão estratégica essencial. Deverá expressar a identidade coletiva do Agrupamento, para além de definir uma política de ação educativa com orientações muito claras, que permitam a sua concretização plena. Baliza-se pela legislação e documentos orientadores nacionais, tais como os Decretos-Lei n.º 54 e

55, de 6 de julho de 2018, as Aprendizagens Essenciais, a Estratégia Nacional de Educação para a Cidadania e, como não poderia deixar de ser, o Perfil dos Alunos à Saída da Escolaridade Obrigatória [PASEO]. Estes documentos constituem a linha condutora para todas as decisões da gestão e ação dos atores educativos, contribuindo para a definição de estratégias, metodologias e procedimentos pedagógico-didáticos. (PASEO, 2018)

O atual projeto educativo procura incorporar o projeto de intervenção da diretora, assim como a sua carta de missão, enquadrando-os num contexto mais lato e em constante evolução, resultado dos contributos de toda a comunidade educativa ao longo dos tempos.

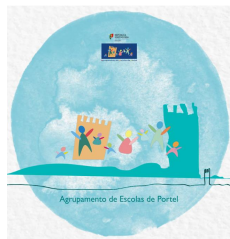
Procuraremos que este projeto clarifique a articulação entre todos os documentos estruturantes do funcionamento organizacional e pedagógico do AEP, dando-lhes coerência e continuidade. Permitindo que se percecionem as pontes e interligações



## Projeto Educativo do AEP 2021-2025

fundamentais entre todas as equipas, medidas, ações estratégicas, que apontem todas num mesmo sentido e procurem alargar as iniciativas num leque de respostas para as mais diversas necessidades.

Acima de tudo, este documento assume-se como um compromisso, para que o Agrupamento de Escolas de Portel consiga concretizar, em pleno, a sua missão educativa.



## RETRATO do AGRUPAMENTO

### O que somos

“Estabelecendo a linha divisória entre o Alto e o Baixo Alentejo, terra serrenha, periférica desde tempos idos, Portel é hoje um dos concelhos rurais do distrito de Évora, que, com orgulho, tem procurado afirmar essa condição como vetor de desenvolvimento local, por via da valorização do potencial económico do montado, ou da promoção turística de um território onde se encontram ainda intactas muitas das suas características tradicionais. Terra de cante e de açordas, e atualmente à beira do Grande Lago de Alqueva, Portel é uma comunidade com uma forte identidade cultural, o que talvez constitua o seu mais rico património.

O Agrupamento de Escolas de Portel foi constituído no ano letivo de 2005/2006, a partir da fusão do Agrupamento Horizontal e da EB 2,3 D. João de Portel. Hoje inclui todos os níveis de ensino, desde do pré-escolar até ao ensino secundário, este na vertente de ensino profissional, distribuídos por diversas

unidades orgânicas: a escola sede, localizada em Portel, o Centro Escolar, também instalado nesta vila, e um conjunto de quatro EB 1/JI, dispersas pelas freguesias de Monte do Trigo, Santana, Oriola e Vera Cruz.

Com perto de 500 alunos, distribuídos por um conjunto de escolas de pequena e média dimensão, o Agrupamento de Portel é um Agrupamento com uma boa escala humana, com as claras vantagens que tal pode acarretar sob o ponto de vista da inserção e do acompanhamento dos alunos. De facto, em Portel todos têm um rosto, uma história pessoal e, sobretudo, um percurso escolar que não é ignorado no momento de tomar decisões. Esse quadro traduz-se, de um modo geral, em turmas com menos alunos do que o que se verifica na generalidade das escolas do país, num elevado rácio professor/aluno.

Pequeno se colocado numa escala mais geral, mas de enormes dimensões para o contexto,



## Projeto Educativo do AEP 2021-2025

o Agrupamento assume um enorme protagonismo local, constituindo-se como uma das maiores instituições do concelho. Assume, sobretudo, na sede do concelho, em Portel, uma dinâmica que lhe permite chegar, direta ou indiretamente, a quase todas as instituições e famílias, facilitando a interação com o contexto local, amiudadas vezes chamado a colaborar nas mais diversas ações. Esse quadro de relacionamento acontece com a Câmara Municipal, com a qual se verifica uma estreita interação,

algumas por inerência de partilha de responsabilidades, estendendo-se a muitas outras instituições locais.”

Agrupamento de Escolas de Portel [AEP]  
(2022)

Para uma caracterização mais completa podemos recorrer à consulta da [Carta Educativa do Concelho de Portel](#).



Portel



Monte do Trigo



Oriola



Santana



Vera Cruz



---

## Projeto Educativo do AEP 2021-2025

---

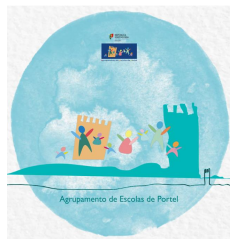
### Quem somos

A dimensão do Agrupamento de Escolas de Portel proporciona um ambiente familiar, onde se torna fácil conhecer quase toda a população escolar. Este fator de proximidade facilita, também, a comunicação com parceiros e entidades locais que correntemente se articulam na tentativa de responder às diversas necessidades que inevitavelmente vão surgindo.

Mas, antes de mais, será importante conhecer alguns fatores de contexto que, à partida, poderão condicionar o sucesso educativo. Para isso, poderemos consultar alguns dos dados constantes da Carta Educativa do Concelho de Portel (2019), onde se sinalizam alguns indicadores demográficos que se podem considerar desfavoráveis ou penalizadores da aprendizagem:

- a) Decréscimo mais ou menos contínuo do número de residentes, com consequências diretas na população escolar.
- b) Envelhecimento da população que, segundo dados da PORDATA (2019), conta com 242 idosos por cada 100 jovens.
- c) Taxa de analfabetismo que, apesar da redução que se tem vindo a verificar, continua a apresentar números superiores aos nacionais.
- d) Elevado número de pessoas sem qualquer nível de escolaridade que, de acordo com os últimos Censos, ultrapassava os novecentos, mais do dobro do de pessoas com ensino superior.
- e) Segundo os Censos 2011, cerca de 80% da população residente possuía, no máximo, o 9.º ano de escolaridade.

Tendo em conta que muitos destes dados serão em breve atualizados pelos Censos 2021, espera-se que, passados 10 anos, muitos deles possam melhorar consideravelmente, nomeadamente no que respeita à escolarização da população e



---

## Projeto Educativo do AEP 2021-2025

---

à taxa de analfabetismo. No entanto, estes números constituirão sempre indicadores a ter em conta.

### **População Escolar**

No que se refere à população escolar, propriamente dita, poderemos começar por referir o número de **alunos**, por escola, no ano letivo 2021/2022, perto de 480 alunos no total. Estes valores estão em constante alteração, pois as transferências de e para o agrupamento ocorrem com frequência, pelo que os números aqui apresentados são aproximados: Cerca de 250 alunos na EB 2,3 D. João de Portel (perto de 100 no 2º ciclo e de 150 no 3º ciclo), perto de 130 alunos no Centro Escolar de Portel (40 no EPE e perto de 90 no 1º Ciclo), em Monte do Trigo contamos com 6 crianças no EPE e 37 no 1º ciclo, num total de 43, Oriola 30, repartidos de forma igual pelos 2 ciclos e Santana 10 (JI) e 13 (1º Ciclo). Em Vera Cruz só existe JI, com cerca de 10 crianças.

É de referir que 45% dos alunos do Agrupamento beneficiam de escalão A ou B.

Existem cerca de 40 alunos com Relatório Técnico Pedagógico (RTP), perto de 8% da população escolar, e outros com necessidades e respostas diferenciadas, no âmbito da psicologia e terapia da fala. Este motivo justifica o número de Docentes de Educação Especial e Técnicos Especializados do quadro (Terapia da fala e Fisioterapia), que procuram contribuir para a forte preocupação com a inclusão, que caracteriza o AEP.

Relativamente ao **corpo docente e técnicos especializados**, no ano letivo 2021/2022 contamos com 43 docentes do quadro, sendo que 3 são do quadro de zona pedagógica e outros 3 de quadros de outras escolas. Contamos ainda com 17 docentes contratados e 5 técnicos especialistas (1 Fisioterapeuta do quadro,





## Projeto Educativo do AEP 2021-2025

---

1Terapeuta da fala do quadro, 1/2 Psicólogo, 1/2 Assistente social, 1/2 Técnico de Informática).

No que concerne aos **assistentes operacionais**, no ano letivo 2021/2022 apresentam-se os seguintes dados: 35 assistentes operacionais de apoio às escolas, 3 de apoio à cantina e 2 ao abrigo de protocolos especiais. Contamos ainda com 6 assistentes técnicos.

Pode considerar-se que estes números são positivos, tanto ao nível dos docentes como dos assistentes operacionais, permitindo ao agrupamento contar com uma percentagem significativa de docentes do quadro que se encontram, efetivamente, aqui a lecionar, assim como dois técnicos especializados do quadro.

Será de registar, como aspeto menos positivo, podermos contar com apenas meio horário para um psicólogo a contrato, francamente escasso para as necessidades do Agrupamento, que vive o contexto complexo já aflorado anteriormente, que só por si indicaria uma forte necessidade de um psicólogo a tempo inteiro. Esta situação tem vindo a ser agravada pela pandemia por COVID-19, verificando-se um número significativo de queixas relacionadas com sintomatologia ansiosa e depressiva, para além de outras problemáticas que têm especial impacto no contexto escolar.

Relativamente aos **Pais e Encarregados de Educação**, a Associação de Pais e Encarregados de Educação de Portel tem vindo a desenvolver uma dinâmica muito positiva, procurando uma lógica de colaboração e entreatajuda com o agrupamento, em prol das suas crianças/alunos. Esta associação tem procurado reunir com os órgãos de gestão do AEP, sempre que necessário, incluindo-se neste quadro reuniões de trabalho para o desenvolvimento de atividades.

Os nossos **parceiros** têm assumido um papel importantíssimo na dinâmica do AEP, salientando-se o papel da Câmara Municipal de Portel, com quem partilhamos competências, e o das Juntas de Freguesias que nos dão um apoio essencial. Mas



---

## Projeto Educativo do AEP 2021-2025

---

muitas outras entidades colaboram com o AEP de forma regular, contando-se entre eles os seguintes: ADA - Associação de Desenvolvimento, Ação Social e Defesa do Ambiente; ELI – Equipa Local de Intervenção; CPCJ – Comissão de Proteção de Crianças e Jovens de Portel; Biblioteca Municipal de Portel; Cooperativa Agrícola de Portel; Unidade de Cuidados na Comunidade (UCC) de Portel; Fundação Dias de Carvalho; GNR - Escola Segura; Universidade de Évora; Santa Casa da Misericórdia de Portel; EDIA - Empresa de Desenvolvimento e Infraestruturas do Alqueva; Farmácia Fialho e Farmácia da Misericórdia de Portel; Bombeiros Voluntários de Portel; RBE - Rede de Bibliotecas Escolares, entre outras entidades ou empresas que se disponibilizam para acolher os nossos alunos de Cursos Profissionais ou Educação formação, em contexto de estágio.



## Os princípios que nos regem

### Visão

“Faremos um percurso partilhado, para o qual é necessária a definição de um rumo, de um caminho e de um processo de envolvimento e motivação que consiga agregar, em torno de um mesmo fim, toda uma comunidade.”

O sistema educativo é o espaço onde se desenvolvem, formalmente, as aprendizagens consideradas fundamentais para uma vivência em sociedade, saudável e democrática. Na Lei de Bases do Sistema Educativo (1986), podemos encarar como missão da escola responder “...às necessidades resultantes da realidade social, contribuindo para o desenvolvimento pleno e harmonioso da personalidade dos indivíduos, incentivando a formação de cidadãos livres, responsáveis, autónomos e solidários...” (LBSE, 1986, art.2.º)

Já no Perfil dos Alunos à Saída da Escolaridade Obrigatória (2017), considera-se que o “...que distingue o desenvolvimento do atraso é a aprendizagem. O aprender a conhecer, o aprender a fazer, o aprender a viver juntos (...) o aprender a ser.”

Estas são peças chave para que a vida em sociedade se organize em torno dos valores humanistas essenciais, centrados na pessoa e na dignidade humana, onde a inclusão é uma exigência e o desenvolvimento sustentável um desafio.

Neste espírito, o AEP deverá garantir que todos os alunos do concelho encontrem uma resposta adequada às suas necessidades, independentemente da sua origem, condição económica e/ou social. Garantir que não abandonam a escola por verem frustradas as suas expectativas, ou graças ao insucesso acumulado.



---

## Projeto Educativo do AEP 2021-2025

---

Procurar as melhores soluções para que ninguém fique para trás, o que implica definir estratégias abrangentes e flexíveis, que produzam uma rede suficientemente fina para responder a todos.

A escola deverá ser um espaço de desafios, estímulos e impulsos positivos. Para isto, a criação de um ambiente rico e diversificado, propício à aprendizagem, será uma das prioridades deste projeto. Procurar que o empenho e a participação possam ser recompensados e estar aliados ao reconhecimento e à realização pessoal.

Acima de tudo, esta visão não se poderá concretizar se não se tiver em conta a experiência e sensibilidade de todos os que lidam diretamente com os problemas.

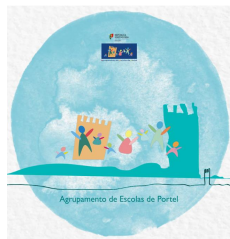
Faremos um percurso partilhado, para o qual é necessária a definição de um rumo, de um caminho e de um processo de envolvimento e motivação que consiga agregar, em torno de um mesmo fim, toda uma comunidade.

## Princípios e Valores

### Princípios

Aprendizagem - A aprendizagem é um dos principais focos de todo o processo educativo. E os processos de aprendizagem são múltiplos e ocorrem nos contextos mais diversos. A criação de oportunidades que promovam a capacidade para aprender é fundamental para uma educação sustentada e base para a formação ao longo da vida.

Inclusão – A escola deve estar preparada para receber **todos** os alunos, sem exceção. Independentemente da sua situação sociocultural ou económica, do seu grau de desenvolvimento físico e/ou cognitivo, todas as crianças têm direito a estar na



## Projeto Educativo do AEP 2021-2025

---

escola. Por este motivo, a inclusão é o princípio que garante que **todos** têm uma resposta adequada às suas necessidades e/ou características, cabendo a cada instituição organizar-se para lhes responder da melhor forma possível.

Flexibilidade e Coerência – A gestão flexível do currículo deve permitir a exploração de temáticas diversificadas, alicerçadas num trabalho articulado entre docentes que permita abordar questões de forma contextualizada e coerente.

Sustentabilidade – A escola deve proporcionar oportunidades para que os alunos compreendam e reconheçam a urgência de protegermos o planeta. Será fundamental que, ao longo da ação pedagógica, se abordem, das mais diversas formas e nos mais diversificados contextos, a noção da fragilidade dos ecossistemas e a importância de manter o seu equilíbrio para a sobrevivência da própria civilização humana.

Humanismo - A escola deve proporcionar um ambiente em que o respeito pelo outro, a garantia do bem-estar e da dignidade e a procura do bem comum, é um dever, mas também um direito de todos.

### Valores

Integridade – Garantir sempre o respeito pelo outro e por si mesmo, assumindo a responsabilidade pelas suas ações, agindo de forma correta, com honestidade e empatia, perante quaisquer situações.

Cidadania – Demonstrar respeito pela diversidade de culturas e de opiniões, aceitando o direito à diferença. Saber que existem valores universais que todos devemos respeitar, tais como os direitos humanos e a sustentabilidade ecológica.



## Projeto Educativo do AEP 2021-2025

**Participação** – Ser capaz de tomar a iniciativa. Saber intervir de forma correta e com assertividade. Procurar negociar para resolver ou mediar conflitos.

**Curiosidade** – Procurar informação sobre várias temáticas, ser capaz de refletir, analisar e explorar novas ideias. Querer saber mais e diversificar as fontes de conhecimento.

Para além dos princípios e valores presentes no PASEO, que todos devemos assumir, estes são os que, de forma mais evidente, se encontram na base das escolhas e atitudes da comunidade educativa e suportam a visão e a missão do AEP, assumindo-se como instrumentos que dão coerência e atribuem significado às ações implementadas.

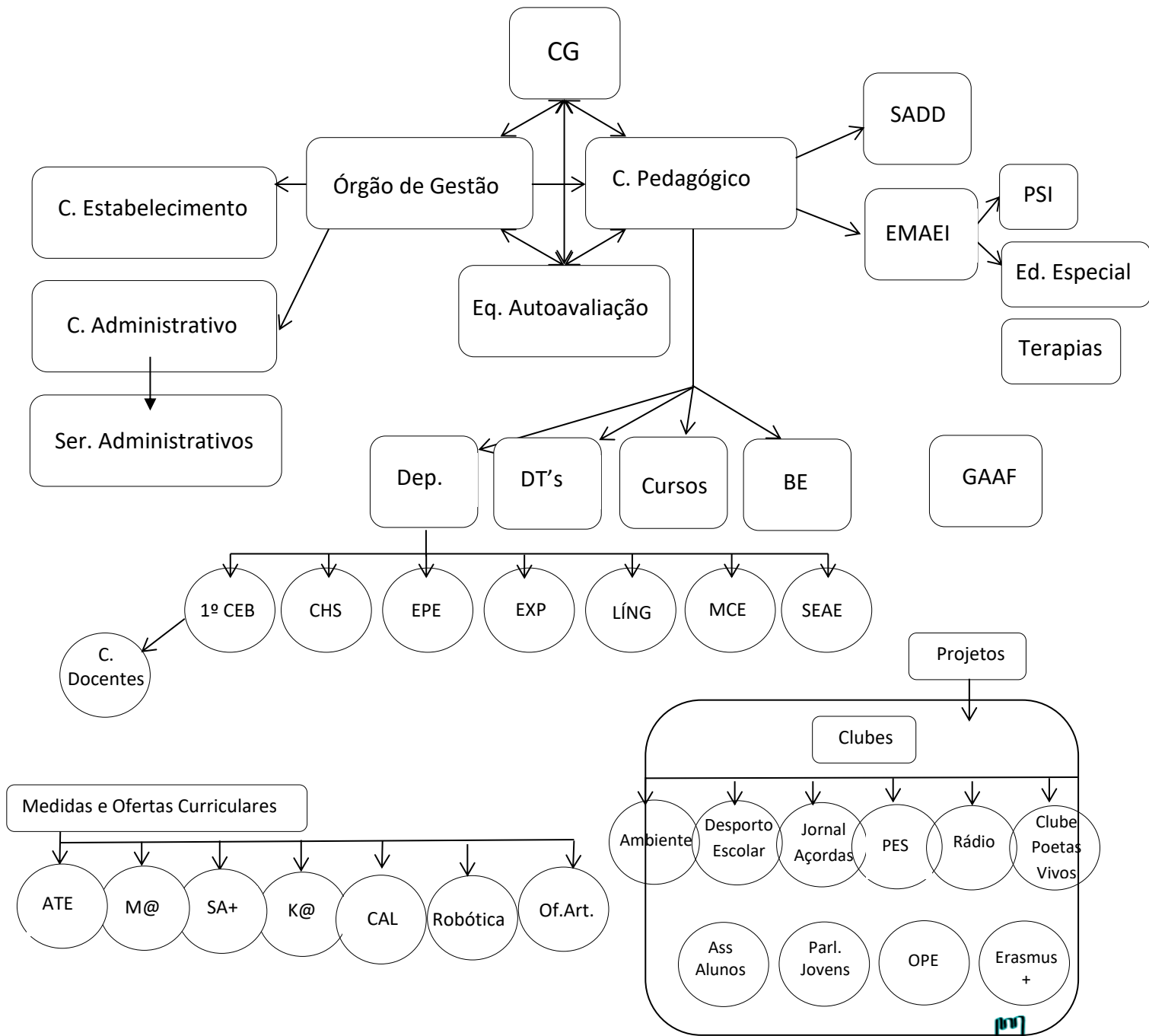


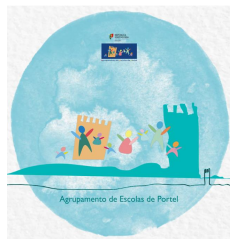


Projeto Educativo do AEP 2021-2025

## Como nos organizamos

A forma como o AEP se estrutura pode apresentar-se a partir do seguinte organograma:





## Projeto Educativo do AEP 2021-2025

---

### O que oferecemos:

As opções curriculares do AEP são enquadradas, fundamentalmente, pelos princípios de Autonomia e Flexibilidade preconizados pelo Decreto-Lei nº55/2018.

As várias opções oferecidas procuram, por norma, aliar a diversidade às necessidades de melhoria identificadas pelos processos de autoavaliação do Agrupamento.

O [Plano de Autonomia e Flexibilidade do AEP](#) enquadra todas as opções tomadas e estrutura-se da seguinte forma:

- O [Plano de Melhoria do AEP / Plano Escola+ 21/23](#), elaborado pela equipa de autoavaliação, assim como os [relatórios de autoavaliação](#) que vão sendo realizados, são o ponto de partida para a definição de medidas e projetos.
- O [Planeamento Curricular do Agrupamento](#) define as opções de tomadas em termos curriculares, com base nos diagnósticos e no Plano de Melhoria acima citado. Deste planeamento surge a Estratégia de Educação para a Cidadania do AEP, as Ofertas Complementares e os Complementos à Educação Artística, todos com programas curriculares próprios.

As opções em termos de Atividades de Enriquecimento Curricular para o 1º Ciclo implementam-se em articulação com a Câmara Municipal que é a entidade promotora, centrando-se nos seguintes domínios: Aprendizagem da Língua Inglesa; Domínio Desportivo – Atividade Física e Desportiva; Domínio Artístico – Ensino da Música; Domínio Científico – Ciências Experimentais.

Relativamente à [Oferta Formativa](#) para o ensino profissional, os cursos que têm funcionado no Agrupamento têm tido uma vertente essencialmente ligada à Agricultura, Agropecuária e Montado, com algumas variantes relacionadas com as TIC ou o Turismo.

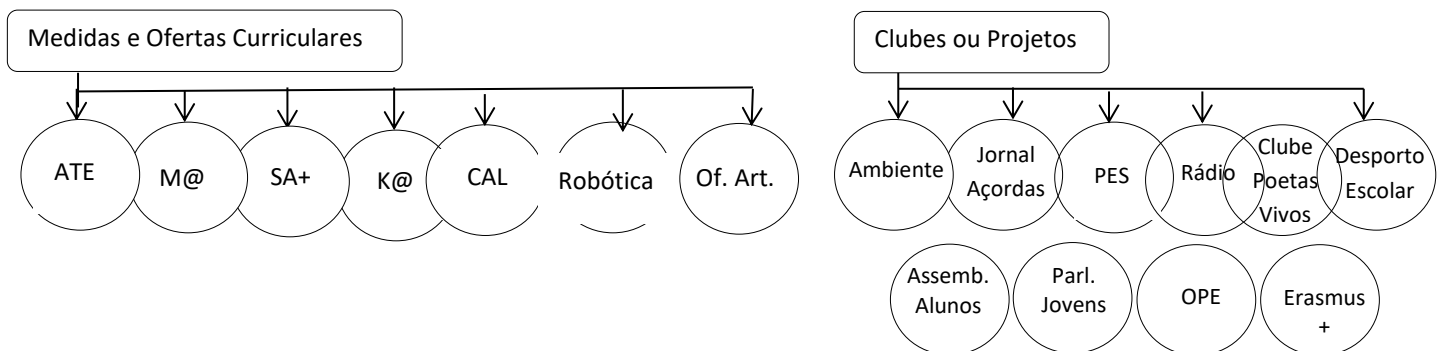




## Projeto Educativo do AEP 2021-2025

Em simultâneo com as atividades letivas, existem uma série de atividades a decorrer, organizando-se como clubes ou medidas de apoio, que fazem parte da nossa oferta.

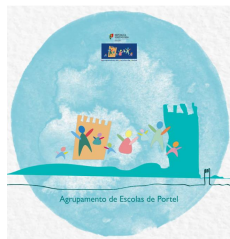
Apresenta-se, agora, um esquema com a síntese das ofertas curriculares e extracurriculares que surgem no nosso PCA, no presente ano letivo, 2021/2022, as quais, em resultado das necessidades que surjam ou da atualização dos diagnósticos e da análise de resultados, poderão vir a ser alteradas ou complementadas no futuro. Toda a informação referente a estas ofertas, tais como programas ou outras, poderá ser consultada na [página do AEP](#).



Para além das ofertas acima enunciadas, não poderíamos deixar de referir o importante papel de algumas estruturas que têm uma intervenção transversal e alargada no AEP:

EMAEI

Equipa Multidisciplinar de Apoio à Educação Inclusiva [EMAEI]. Esta equipa assume um papel fundamental na definição de medidas adequadas a quaisquer necessidades identificadas, sendo também responsável pela sua monitorização e acompanhamento. Integra e articula valências de carácter educativo e técnico (Psicologia, Fisioterapia e Terapia da Fala), que permitem responder às mais variadas problemáticas.



## Projeto Educativo do AEP 2021-2025

BE

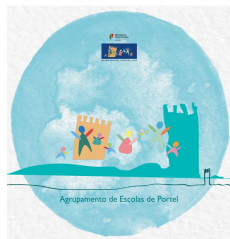
As bibliotecas escolares do AEP assumem um papel fundamental nas dinâmicas do Agrupamento, em todos os ciclos de ensino nas áreas da leitura, do currículo e das literacias, enquanto recurso para a consolidação/recuperação das aprendizagens e no apoio à sala de aula. As BE do AEP encontram-se incluídas na Rede Nacional de Bibliotecas Escolares e integraram recentemente a Rede Concelhia. Revelam-se hoje, face aos desafios do século XXI, uma das pedras basilares do “desenvolvimento da literacia da informação como parte integrante dos currículos e das práticas associadas ao processo de ensino/aprendizagem” (in Standards for the 21st-Century Learner).

O serviço na biblioteca escolar é assegurado por um professor bibliotecário, coadjuvado por uma equipa constituída por professores que, preferencialmente, disponham de competências nos domínios pedagógico, de gestão de projetos, de gestão da informação, das ciências documentais e das tecnologias de informação. A este serviço estão afetos assistentes operacionais, de preferência com formação na área das bibliotecas escolares.

GAAF

O [GAAF](#) é outra estrutura importante, não só pelo seu papel na intervenção em situações de risco, tanto ao nível da gestão de conflitos com grupos ou turmas, como no apoio aos alunos e famílias, auxiliando os docentes no contacto com estas. Este gabinete, para além de uma abordagem mais global, ao nível do desenvolvimento de atividades de alerta e prevenção, assume um papel privilegiado na construção de pontes entre a escola e a comunidade, estabelecendo contactos com outras entidades, tais como a UCC de Portel, Hospital do Espírito Santo de Évora, GNR – Escola Segura, CLDS, CPCJ, Associação de Pais, entre outras, de forma desenvolver atividades articuladas e responder a diferentes necessidades.

No AEP, este gabinete conta com uma docente coordenadora, com formação em psicologia e uma assistente social.



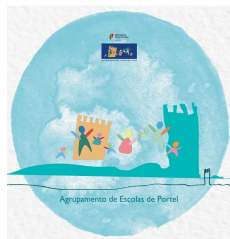
## Projeto Educativo do AEP 2021-2025

---

Outros Projetos e Clubes têm um papel assinalável nas dinâmicas de Flexibilidade e Autonomia Curricular, como por exemplo o Programa de Educação para a Saúde (PES), o Clube do Desporto Escolar e o Jornal Escolar Açordas, entre outros.

Para além deste Projeto Educativo, todos os documentos de referência, que fundamentam e clarificam quais as Opções Curriculares do AEP, encontram-se publicados na nossa página eletrónica, em <http://avpsitio.weebly.com/>, podendo salientar-se os seguintes:

- Relatórios de Autoavaliação do AEP
- Plano de Melhoria / Plano Escola+ 21/23
- Plano de Autonomia e Flexibilidade do AEP
- Planeamento Curricular do AEP
- Estratégia de Educação p/ a Cidadania na Escola
- Programas - Ofertas Complementares (Kid's Online, Ciênci@qui, Let's Talk)
- Programas - Complementos à Educação Artística (CAL)
- Oferta Formativa - Secundário Profissional



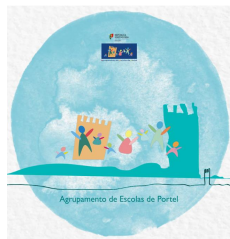
## DESAFIOS

*O nosso maior desafio será garantir que **TODOS** se encontram preparados para o FUTURO.*

### Diagnóstico

Neste ponto procuraremos proceder à análise da situação em que se encontra o Agrupamento de Escolas de Portel. Tentaremos identificar, de forma muito concreta, os principais problemas que possam limitar a ação educativa do AEP e as potencialidades, internas e externas, que poderão contribuir para a definição de um rumo positivo de aprendizagem e cidadania plenas. Para este diagnóstico, mais uma vez mobilizaremos informação constante dos documentos estruturais internos, assim como informação presente na Carta Educativa do concelho de Portel, revista e complementada em 2019, que contém “uma «fotografia» atualizada, objetiva e pormenorizada, da realidade educativa do concelho de Portel...” (CMP, 2019, p. 18). Será a partir desta informação que se definirão, posteriormente, os compromissos para este mandato.

Ambiente Interno		Ambiente Externo	
		Nos aspetos relativos ao ambiente externo, foram utilizados muitos dos fatores apontados na análise SWOT constante da Carta Educativa do Concelho de Portel (CMP, 2019, p.188-189)	
Forças	Fragilidades	Oportunidades	Ameaças
<ol style="list-style-type: none"> <li>1. Dimensão humana do agrupamento que permite um conhecimento próximo dos alunos e respetivas famílias;</li> <li>2. Hábitos de inclusão enraizados, com fortes preocupações de integração de alunos com necessidades especiais em sala de aula, e constante acompanhamento por parte de docentes e assistentes operacionais.</li> <li>3. Equipa de autoavaliação estruturada e com uma linha orientadora e concreta de</li> </ol>	<ol style="list-style-type: none"> <li>1. Número considerável de alunos com pouca motivação para a escola e algumas dificuldades de aprendizagem, recorrentes nalgumas áreas;</li> <li>2. Alguma ausência, ou alheamento, por parte de alguns pais ou encarregados de</li> </ol>	<ol style="list-style-type: none"> <li>1. Contexto histórico e geográfico em que se insere o agrupamento, com diversos aspetos que proporcionam excelentes oportunidades para realização de aprendizagens: A História local e o Castelo, o Montado, a Serra e o Grande Lago;</li> </ol>	<ol style="list-style-type: none"> <li>1. “Alta taxa de analfabetismo;”</li> <li>2. “Taxa de escolarização da população com índices que evidenciam fragilidades;”</li> <li>3. “Taxa de desemprego jovem qualificado elevada. Em 2017, cerca de uma centena de jovens, com os ensin</li> </ol>



## Projeto Educativo do AEP 2021-2025

<p>ações a desenvolver.</p> <ol style="list-style-type: none"> <li>4. Bom rácio professor/aluno, com baixo número de alunos por turma.</li> <li>5. Associação de pais operante e com dinâmicas de articulação com o AEP.</li> <li>6. Corpo docente estável, experiente e qualificado;</li> <li>7. Hábitos de trabalho colaborativo entre docentes;</li> <li>8. Dinâmicas de trabalho interdisciplinar;</li> <li>9. Práticas de coadjuvação em sala de aula entre docentes da mesma disciplina, de diferentes disciplinas e experiências pontuais em diferentes ciclos de ensino;</li> <li>10. Proximidade e facilidade de comunicação entre as várias instituições e entidades locais.</li> <li>11. Articulação do AEP com outras entidades, nomeadamente na elaboração de ações do PAA.</li> <li>12. Facilidade na articulação entre equipas internas (EMAEI, ATE, SPO...)</li> <li>13. Equipa de Diretores de Turma organizada e atuante;</li> <li>14. Vasta equipa de docentes da educação especial (embora quase todos pela primeira vez no agrupamento) e existência de técnicos, do quadro, nas áreas da fisioterapia e terapia da fala;</li> <li>15. Gabinete de apoio ao aluno e à família com valências técnicas, articulação com entidades locais e promotor de uma especial ligação às famílias.</li> <li>16. Biblioteca Escolar ativa e promotora de articulação curricular, com polos em todos os estabelecimentos de ensino;</li> <li>17. Jornal escolar "Açordas" dinâmico e sempre atualizado;</li> <li>18. Equipa do PES em constante articulação com entidades da saúde e os vários departamentos curriculares;</li> <li>19. Clube do Ambiente atuante, com ações que se alargam aos vários ciclos de ensino.</li> <li>20. Atividades articuladas na área da Cidadania e Desenvolvimento</li> <li>21. Vasto número de assistentes administrativos e operacionais, experientes e colaboradores;</li> <li>22. Escassos episódios de indisciplina grave.</li> </ol>	<p>educação, da vida escolar dos seus educandos.</p> <ol style="list-style-type: none"> <li>3. Falta de Psicólogo(a), <u>do quadro</u>, a tempo inteiro; (Um psicólogo do quadro permitiria um conhecimento mais aprofundado dos casos, garantindo um trabalho de continuidade.)</li> <li>4. Escassez de meios informáticos operacionais, para trabalhar com grupos-turma em contexto disciplinar ou interdisciplinar;</li> <li>5. Falta de um técnico de informática que garanta a manutenção de redes e equipamentos, em todos os estabelecimentos do agrupamento;</li> <li>6. Média das Provas Finais de Ciclo inferior à média nacional.</li> </ol>	<ol style="list-style-type: none"> <li>2. "Ação Social Escolar e Apoio Social da CMP que cobrem a totalidade dos estudantes, contribuindo para a igualdade de oportunidades no acesso e nas condições de frequência ao sistema educativo;"</li> <li>3. "Trabalho de cooperação existente na rede institucional do concelho, envolvendo as autarquias locais e as instituições da sociedade civil;"</li> <li>4. "Rede alargada e dinâmica de instituições (...) com disponibilidade para ser parceira ativa na rede de educação formal;"</li> <li>5. Existência da Comissão de Proteção de Crianças e Jovens (CPCJ) a nível concelhio;</li> <li>6. "O diálogo, fácil e regular, entre todos os atores locais, com responsabilidade na gestão educativa;"</li> <li>7. "Ajustamento dos horários das aulas e dos transportes dos alunos;"</li> <li>8. "Carta Educativa revista, atualizada e contemplando todo o universo da educação no território."</li> </ol>	<p>secundário ou superior, encontravam-se desempregados;"</p> <ol style="list-style-type: none"> <li>4. "Inexistência de Ensino Secundário, o que torna mais difícil o prosseguimento de estudos e contribui para o despovoamento juvenil do território..."</li> <li>5. "A alta taxa de desemprego jovem e qualificado que pode induzir atitude desfavorável face à qualificação, por parte da população jovem e de algumas famílias;"</li> <li>6. "Eventual encerramento dos estabelecimentos de ensino de Santana e Vera Cruz, a médio prazo, devido à redução do número de crianças."</li> </ol>
--	---	---	---



## COMPROMISSOS

Os nossos compromissos podem considerar-se como os polos que nortearão o rumo a percorrer pelo agrupamento e que deverão agregar, em torno de si, todas as sinergias. Para isso, procuraremos desenhar uma imagem clara do que pretendemos atingir. Assim, procuraremos que o “**Agrupamento de Escolas de Portel**” seja:

### **A. Um lugar de sucesso**

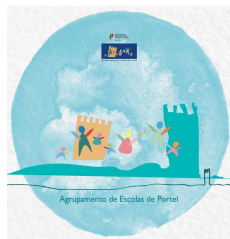
Garantir o desenvolvimento global e integrado de todos os alunos, permitindo-lhes adquirir os conhecimentos, capacidades e atitudes necessários ao sucesso, procurando que atinjam o máximo das suas potencialidades, assegurando princípios de inclusão.

### **B. Um espaço de cidadania**

Construir um espaço de cidadania, onde os alunos reconheçam a pertença a uma comunidade, não só local como global, e assumam princípios de base humanista, como a tolerância e o respeito pelos outros, as preocupações ambientais, os valores da saúde e da sustentabilidade e a importância de uma participação democrática.

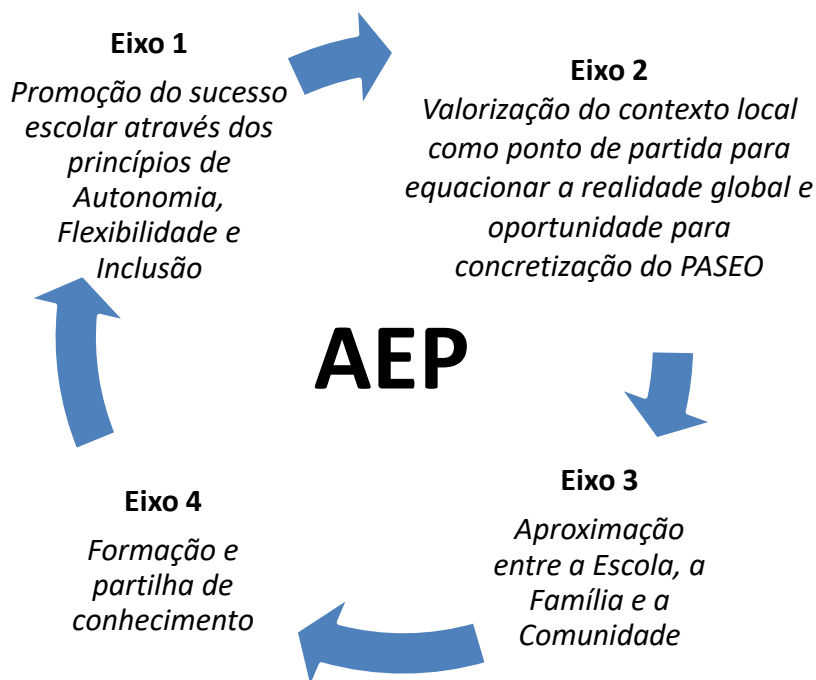
### **C. Um olhar para o futuro**

Formar alunos que se encontrem preparados para os desafios do futuro, onde terão de se integrar num mercado de trabalho fluído e em profunda alteração, munindo-os de competências para trabalhar em equipa, para comunicar ideias de forma eficaz, utilizando várias línguas ou linguagens, para dominar ferramentas digitais, usar o espírito crítico e a criatividade mas, acima de tudo, que sejam capazes de aprender, ao longo da vida, adaptando-se facilmente a novas realidades.

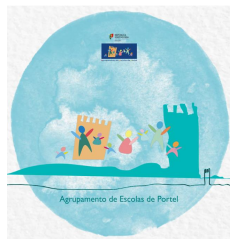


## Eixos Orientadores

Estes eixos orientadores procurarão apresentar quais as principais prioridades deste projeto, em torno de que ideias se devem desenvolver as ações em concreto e com que objetivos se implementarão iniciativas ou definirão medidas.



Os objetivos e ações identificadas em cada um dos eixos orientadores constituem-se como linhas condutoras do percurso a seguir pelos diferentes atores: Órgão de Gestão e Gestões Intermédias / Coordenações diversas / Docentes e Técnicos, cada um no âmbito das suas competências.



## Projeto Educativo do AEP 2021-2025

### Eixo 1 – Promoção do sucesso escolar através dos princípios de Autonomia, Flexibilidade e Inclusão

Explorar os princípios da autonomia / flexibilidade curricular e escola inclusiva, para responder de forma eficaz às necessidades de todos os alunos, promovendo o sucesso e a melhoria dos resultados escolares.

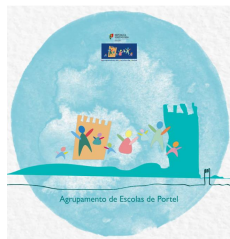
Objetivos	Ações
<ul style="list-style-type: none"> <li>- Promover o potencial máximo de cada aluno, considerando os diferentes ritmos de aprendizagem.</li> <li>- Diversificar estratégias de ensino / aprendizagem, e dinâmicas de avaliação de forma a responder adequadamente às necessidades dos alunos.</li> <li>- Explorar as diversas modalidades de apoio e/ou medidas de promoção do sucesso, para a melhoria dos resultados escolares.</li> <li>- Implementar mecanismos de avaliação formativa e de aferição das várias competências e literacias.</li> <li>- Valorizar as potencialidades dos domínios de autonomia curricular (DAC) e do trabalho de projeto, na melhoria das aprendizagens.</li> <li>- Explorar as vantagens da articulação vertical e horizontal do currículo na melhoria das aprendizagens.</li> <li>- Valorizar a natureza transdisciplinar das aprendizagens e as pontes entre as diversas literacias.</li> <li>- Desenvolver competências ao nível da literacia científica e digital.</li> <li>- Assumir as artes e as humanidades como componentes estruturantes da formação integral dos alunos, nomeadamente nas suas dimensões de problematização, expressão, comunicação e participação na comunidade</li> <li>- Reforçar a atividade experimental como forma de promoção do sucesso escolar.</li> </ul>	<ul style="list-style-type: none"> <li>- Utilizar estratégias de diferenciação no acompanhamento prestado aos alunos.</li> <li>- Implementar metodologias de trabalho diversificadas.</li> <li>- Explorar as potencialidades das medidas universais concretizadas no âmbito do Decreto-Lei n.º 54/2018.</li> <li>- Atualizar o documento de apoio à mobilização de medidas de suporte à aprendizagem e inclusão, de forma a clarificar quais as respostas do AEP aos desafios colocados pelo Decreto-Lei n.º 54/2018.</li> <li>- Explorar as potencialidades do Planeamento Curricular de Turma/Grupo.</li> <li>- Rentabilizar os momentos de coadjuvação em sala de aula e as potencialidades das medidas de apoio com carácter diferenciado e tendencialmente individualizado.</li> <li>- Facilitar momentos de partilha e articulação entre docentes de diversas disciplinas / ciclos.</li> <li>- Implementar mecanismos de avaliação formativa e de aferição das várias competências e literacias.</li> <li>- Atualizar/ Reformular os Critérios de Avaliação do Agrupamento, integrando novas dinâmicas de avaliação das aprendizagens.</li> <li>- Recorrer ao GAAF no sentido de prevenir eventuais situações de risco.</li> <li>- Recorrer ao Apoio Tutorial Específico para acompanhamento individualizado de alunos com problemas de aprendizagem ou</li> </ul>





## Projeto Educativo do AEP 2021-2025

<ul style="list-style-type: none"><li>- <i>Reforçar as diversas vertentes das Tecnologias da Informação e Comunicação no desenvolvimento de projetos, atividades e dinâmicas letivas, para melhoria das aprendizagens.</i></li><li>- <i>Procurar soluções para responder às necessidades de alunos em risco.</i></li><li>- <i>Implementar processos de autoavaliação e monitorização das atividades ou ações implementadas.</i></li></ul>	<ul style="list-style-type: none"><li>- <i>comportamentais.</i></li><li>- <i>Utilização da coordenação do ATE como forma de potenciar e aprofundar todas as suas vertentes, fomentando a articulação com outras equipas tais como o GAAF ou os SPO.</i></li><li>- <i>Rentabilizar os dados e informação recolhida ou produzida pela Equipa de Autoavaliação do AEP, de forma a corrigir, manter ou alterar os rumos seguidos e práticas implementadas.</i></li></ul>
---	--

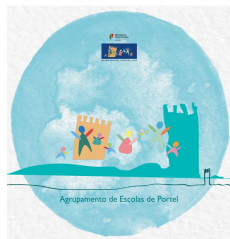


## Projeto Educativo do AEP 2021-2025

### **Eixo 2 – Valorização do contexto local - a Vila e o seu Castelo, o Montado, a Serra e o Grande Lago – como ponto de partida para equacionar a realidade global e oportunidade para concretização do PASEO**

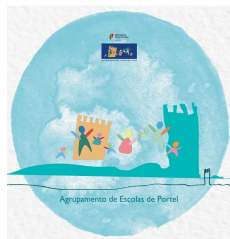
Aproveitar as características únicas do concelho – A História local, simbolicamente representada pela vila e o seu castelo, o Montado, a Serra e o Lago - como oportunidades para realização de aprendizagens integradas, que possam ser transpostas para outras realidades, quer através do trabalho disciplinar, quer no âmbito de projetos desenvolvidos em Domínios de Autonomia Curricular (DAC), clubes ou outros, contribuindo para alcançar os princípios, valores e competências inscritos no PASEO.

Objetivos	Ações
<ul style="list-style-type: none"> <li>- Desenvolver atividades/projetos relacionados com o espaço e meio natural envolventes, no âmbito da história, geografia, ciências, artes, desporto, entre outros.</li> <li>- Realizar projetos de âmbito disciplinar ou interdisciplinar, em torno da história local.</li> <li>- Concretizar atividades que apelem ao conhecimento e preservação do património cultural e/ou natural da região.</li> <li>- Utilizar o espaço físico da região para desenvolvimento de projetos em torno da preservação ambiental.</li> <li>- Desenvolver atividades, no âmbito do Plano Anual de Atividades, que permitam a abordagem de temáticas com carácter local e/ou global, que promovam uma exploração abrangente do currículo e contribuam para a realização de aprendizagens significativas ao nível da cidadania, do ambiente e das diferentes literacias.</li> <li>- Utilizar a realidade local como ponto de partida para a reflexão sobre questões como a ecologia e o equilíbrio ambiental.</li> </ul>	<ul style="list-style-type: none"> <li>- Utilizar os principais monumentos ou espaços da vila para concretização de estudos, trabalhos ou projetos ao nível das diversas áreas curriculares, como as letras, as artes, o desporto, a matemática ou as ciências físicas, naturais ou humanas, entre outras.</li> <li>- Promover a realização de visitas a diversos espaços ou equipamentos existentes na região, de forma a explorar diferentes temáticas de forma contextualizada e integrada.</li> <li>- Rentabilizar a serra e o lago para desenvolvimento de atividades ou projetos no âmbito do desporto, do ambiente e das artes, nomeadamente ao nível da experimentação de desportos na natureza, ações de preservação ambiental, atividades ao nível de registos gráficos, fotográficos ou produção literária, etc.</li> <li>- Refletir sobre diversas realidades ambientais e as suas consequências, comparando produções como a cortiça vs o regadio.</li> <li>- Implementar/ criar ou rentabilizar clubes ou projetos cujas dinâmicas enriqueçam o</li> </ul>



## Projeto Educativo do AEP 2021-2025

<ul style="list-style-type: none"> <li>- Promover uma formação rica e abrangente, que promova experiências diversificadas e enriquecedoras.</li> <li>- Promover a autonomia, a criatividade e o trabalho colaborativo.</li> <li>- Proporcionar aos alunos uma formação que potencie a articulação entre áreas disciplinares.</li> <li>- Proporcionar aos alunos a oportunidade de conhecerem as principais questões das sociedades contemporâneas, quer no âmbito de disciplinas como História, Ciências, Geografia ou Cidadania e Desenvolvimento, quer no âmbito de projetos interdisciplinares ou DAC.</li> <li>- Fomentar a reflexão sobre questões no âmbito da cidadania e do humanismo.</li> <li>- Promover o contacto com as mais importantes manifestações culturais, artísticas e científicas.</li> <li>- Promover o espírito crítico e capacidade de argumentação sobre diversos assuntos.</li> <li>- Promover o contacto com comunidades com culturas diferentes da nossa.</li> <li>- Proporcionar a possibilidade de intervenção e/ou apresentação de ideias, sobre temáticas ou manifestações de âmbito cultural, científico, artístico ou ambiental.</li> <li>- Proporcionar aos alunos a possibilidade de participarem em iniciativas de âmbito regional, nacional ou internacional.</li> </ul>	<ul style="list-style-type: none"> <li>- currículo e contribuam para cumprir as orientações constantes do PASEO.</li> <li>- Elaborar o Planeamento Curricular do Agrupamento de forma a enquadrar as ofertas complementares e artísticas.</li> <li>- Reformular o modelo de Planificação das diferentes disciplinas, de forma a clarificar de que forma as atividades e estratégias, para além dos conhecimentos, podem contribuir para os princípios, valores e competências constantes do PASEO.</li> <li>- Promover a realização de visitas de estudo que aproximem os alunos das mais importantes manifestações culturais e científicas.</li> <li>- Criar oportunidades de debate sobre os mais diversos temas da atualidade.</li> <li>- Promover a criação e divulgação de textos literários ou jornalísticos sobre diversas temáticas.</li> <li>- Promover a apresentação/exposição de produções artísticas, técnicas ou tecnológicas, entre outras, no âmbito das diversas disciplinas ou DAC's.</li> <li>- Promover o contacto com diferentes culturas, através de projetos como e-Twinning, Erasmus+, entre outros.</li> <li>- Promover a realização das assembleias de alunos e outras iniciativas que permitam aos alunos ter voz na vida do AEP, tais como o OPE ou o Parlamento dos Jovens, entre outros.</li> <li>- Atribuir Diplomas de Mérito aos alunos que se destaquem pela sua participação em atividades cívicas, artísticas, literárias, desportivas, ou outras.</li> </ul>
---	---

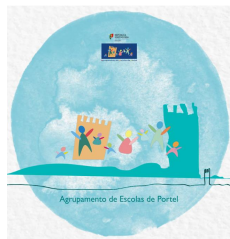


## Projeto Educativo do AEP 2021-2025

### Eixo 3 - Aproximação entre a Escola, a Família e a Comunidade.

Estabelecer pontes e promover oportunidades para aprofundar a ligação entre a escola, as famílias e a comunidade.

Objetivos	Ações
<ul style="list-style-type: none"> <li>- Criar oportunidades para trazer os pais e encarregados de educação à escola, envolvendo-os nas dinâmicas do Agrupamento.</li> <li>- Aprofundar parcerias com entidades locais ou regionais, de forma a potenciar novas parcerias, possibilidades de inclusão e possíveis contributos para a melhoria das aprendizagens.</li> <li>- Elaborar um PAA onde se concretizem atividades de forma articulada e contextualizada ao nível interno, e sempre que possível com base em parcerias com entidades locais, iniciativas nacionais e/ou internacionais.</li> <li>- Promover a planificação conjunta de atividades, entre o Agrupamento e outras entidades.</li> <li>- Desenvolver e manter uma comunidade escolar democrática, inclusiva e participativa.</li> <li>- Facilitar a participação dos pais e encarregados de educação nas sessões da EMAEI, em situações previstas na lei.</li> <li>- Criar coesão entre todas as escolas do Agrupamento e respetiva população.</li> </ul>	<ul style="list-style-type: none"> <li>- Convidar os pais e encarregados de educação a assistir a iniciativas e eventos no Agrupamento.</li> <li>- Convidar a família a participar de forma concreta e efetiva em iniciativas da escola.</li> <li>- Facilitar a comunicação entre o Agrupamento e a associação de pais, através de uma troca de informação mais frequente, assim como momentos para auscultação e partilha de ideias.</li> <li>- Aprofundar os contactos com as entidades locais, tais como ELI, UCC Portel, APPACDM, ADA, GNR, CPCJ, Fundação Eugénio de Almeida, entre outras...</li> <li>- Possibilitar a planificação conjunta de atividades, entre o Agrupamento e outras entidades, tais como a UCC – Portel, CPCJ, GNR, etc, através da promoção de reuniões entre elementos destas entidades, docentes e/ou as diferentes coordenações do AEP.</li> <li>- Promover, através do GAAF, a possibilidade de concretização de uma planificação conjunta com a associação de pais, que se concretize ao nível do Plano Anual de Atividades.</li> <li>- Reforçar os objetivos do GAAF enquanto elo de ligação entre a escola, as famílias e a comunidade.</li> <li>- Manter a relação próxima entre os DT's/Professores Titulares de turma e as famílias, com apoio do GAAf ou dos SPO sempre que se justifique.</li> <li>- Promover um contacto mais próximo com as diferentes EB1/II do Agrupamento, situadas nas diversas freguesias do concelho, nomeadamente através de projetos partilhados, reuniões com pais, etc.</li> </ul>

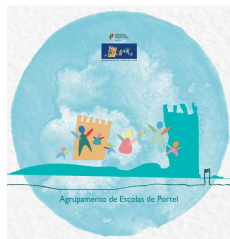


## Projeto Educativo do AEP 2021-2025

### Eixo 4 - *Formação e partilha de conhecimento*

Definir o plano de formação para o Agrupamento e encontrar formas de potenciar momentos de partilha, formais e informais, a toda a comunidade.

Objetivos	Ações
<ul style="list-style-type: none"> <li>- Definir as prioridades de formação do AEP.</li> <li>- Promover a formação sobre determinadas problemáticas que respondam às necessidades do Agrupamento e às orientações do ME.</li> <li>- Promover a melhoria das competências digitais dos docentes em funções no Agrupamento.</li> <li>- Promover a formação específica para assistentes operacionais, no âmbito do acompanhamento de alunos e gestão de conflitos.</li> <li>- Concretizar pequenas ações de curta duração interna sobre diversas temáticas cuja necessidade se verifique pontualmente.</li> <li>- Facilitar a partilha de conhecimento entre docentes.</li> <li>- Facilitar a partilha de conhecimento entre técnicos e/ou docentes.</li> <li>- Promover sessões de esclarecimento para pais, direcionadas para várias problemáticas que os envolvam.</li> </ul>	<ul style="list-style-type: none"> <li>- Participar na orientação da oferta formativa do CFBSB.</li> <li>- Promover a formação no âmbito da educação especial e/ou princípios de inclusão.</li> <li>- Promover a formação específica sobre as novas orientações curriculares da Matemática.</li> <li>- Promover a formação em áreas transversais como a flexibilidade curricular e a cidadania.</li> <li>- Promover a formação em áreas transversais como dinâmicas de avaliação formativa, projeto Maia, etc.</li> <li>- Promover sessões para pais, sobre questões relacionadas a temas do seu interesse, realizados no âmbito do PES, do GAAF, ou outros.</li> <li>- Realizar reuniões entre docentes da mesma área, ou de várias áreas e/ ou ciclos.</li> <li>- Elaborar e implementar o plano de ação para o desenvolvimento digital da escola (PADDE).</li> </ul>



## Projeto Educativo do AEP 2021-2025

### Metas do Plano de Melhoria

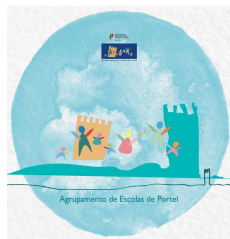
No início deste ano letivo foi elaborado o [Plano de Melhoria do AEP](#).

Para a sua concretização foram identificadas as áreas de intervenção prioritárias, para as quais foram tidos em conta documentos como o Relatório de Autoavaliação do AEP do ano letivo transato, o Projeto de Intervenção e a Carta de Missão da Diretora, o Planeamento Curricular do AEP e o Plano da Ação Estratégica do AEP, para além do relatório emanado pela IGEC no âmbito do Acompanhamento da Gestão do Currículo: Ensino Experimental das Ciências.

Estas áreas de intervenção prioritárias foram ainda articuladas com o Plano 21|23 Escola+ e restante legislação em vigor.

Passamos assim a enunciar as áreas de intervenção identificadas:

<b>Área de Melhoria 1</b>	Português e Inglês: Leitura / Escrita / Oralidade
<b>Área de Melhoria 2</b>	Matemática: Conceitos e Procedimentos / Raciocínio e Resolução de problemas / Comunicação
<b>Área de Melhoria 3</b>	Ciências e Tecnologias: Literacia Científica / Literacia Digital
<b>Área de Melhoria 4</b>	Escola, Família e Comunidade: Relação colaborativa
<b>Área de Melhoria 5</b>	Formação: Pessoal docente / Técnicos Especializados / Pessoal não docente
<b>Área de Melhoria 6</b>	Comunicação e Recursos Digitais: Rede / Plataformas / Equipamentos



## Projeto Educativo do AEP 2021-2025

Tendo em conta estas áreas de melhoria, foram definidas metas a atingir que poderão constituir-se como elementos fundamentais para orientar a ação educativa.

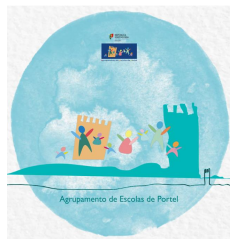
Estas metas constam do [Plano de Melhoria do AEP](#) para o ano letivo 2021/2022, pelo que poderão vir a ser atualizadas ou alteradas periodicamente.

**Aconselhamos a consulta do documento sempre atualizado, publicado em**

<http://avpsitio.weebly.com/autoavaliaccedilatildeo.html>

### **ÁREA DE MELHORIA 1 - Português e Inglês: *Leitura / Escrita / Oralidade***

<b>Metas</b>
Manter a taxa global de sucesso na disciplina de Português: <ul style="list-style-type: none"><li>. no 1.º ciclo, em valores superiores a 85%;</li><li>. no 2.º ciclo, em valores superiores a 80%;</li><li>. no 3.º ciclo, em valores superiores a 70%.</li></ul>
Manter a taxa global de qualidade do sucesso na disciplina de Português (classificações Bom e Muito Bom no 1.º ciclo e níveis 4 e 5 no 2.º e 3.º ciclos): <ul style="list-style-type: none"><li>. no 1.º ciclo, em valores superiores a 45%;</li><li>. no 2.º ciclo, em valores superiores a 30%;</li><li>. no 3.º ciclo, em valores superiores a 20%.</li></ul>
Atingir uma taxa global de sucesso na disciplina de Inglês: <ul style="list-style-type: none"><li>. no 2.º ciclo, em valores superiores a 80%;</li><li>. no 3.º ciclo, em valores superiores a 80%.</li></ul>
Manter a taxa global de qualidade do sucesso de Inglês (níveis 4 e 5 no 2.º e 3.º ciclos): <ul style="list-style-type: none"><li>. no 2.º ciclo, em valores superiores a 30%;</li><li>. no 3.º ciclo, em valores superiores a 25%.</li></ul>



## Projeto Educativo do AEP 2021-2025

### ÁREA DE MELHORIA 2 - Matemática: Conceitos e Procedimentos / Raciocínio Resolução de Problemas / Comunicação

Metas
<p>Manter a taxa global de sucesso na disciplina de Matemática:</p> <ul style="list-style-type: none"><li>. no 1.º ciclo, em valores superiores a 85%;</li><li>. no 2.º ciclo, em valores superiores a 70%;</li><li>. no 3.º ciclo, em valores superiores a 65%.</li></ul> <p>Manter a taxa global de qualidade do sucesso na disciplina de Matemática (classificações Bom e Muito Bom no 1.º ciclo e níveis 4 e 5 no 2.º e 3.º ciclos):</p> <ul style="list-style-type: none"><li>. no 1.º ciclo, em valores superiores a 45%;</li><li>. no 2.º ciclo, em valores superiores a 30%;</li><li>. no 3.º ciclo, em valores superiores a 20%.</li></ul>

### ÁREA DE MELHORIA 3 - Ciências e Tecnologias: Literacia Científica / Literacia Digital

Metas
<p>Na educação pré-escolar, realizar, pelo menos, duas atividades mensais no âmbito das ciências experimentais.</p> <p>No 1.º ciclo, realizar, duas atividades experimentais por período letivo, numa das horas de Estudo do Meio.</p> <p>No 5.º e 6.º anos realizar atividades experimentais, na Oferta Complementar “Ciênc@qui”.</p> <p>No 1.º Ciclo, realizar em cada turma um projeto no âmbito das TIC.</p>





## Projeto Educativo do AEP 2021-2025

### ÁREA DE MELHORIA 4 - Escola, Família e Comunidade: Relação colaborativa

Metas
Manter os valores do abandono e desistência próximos de 0%.
Manter o valor da taxa de retenção global em valores abaixo de 5%.
Manter o valor do sucesso pleno em valores acima de 75%.
Planificação de atividades conjuntas (PAA) com a UCC-Portel
Planificação de atividades (PAA) com outras entidades como ADA, CPCJ, GNR, ...
Realização de atividades do PAA em articulação com a Associação de Pais e Encarregados de Educação
Realização de ações formativas e de sensibilização para alunos e/ou Encarregados de Educação em articulação entre GAAF/PES/ADA/Associação de Pais e Encarregados de Educação

### ÁREA DE MELHORIA 5 - Formação: Pessoal docente / Técnicos Especializados / Pessoal não docente

Metas
Disponibilizar ações de formação de acordo com as necessidades identificadas
Realizar sessões internas para esclarecimento, partilha de práticas, disseminação de saberes e de conhecimentos específicos.



---

## Projeto Educativo do AEP 2021-2025

---

### **ÁREA DE MELHORIA 6** - Comunicação e Recursos Digitais: Rede / Plataformas / Equipamentos.

<b>Metas</b>
Atribuir a cada aluno e a cada docente um e-mail do domínio @avp.pt - Atribuir a cada turma uma “sala” por disciplina no Google Classroom
Atribuir a cada departamento curricular e a cada conselho de turma/docentes um espaço no Google Chat com acesso ao Meet para realização de reuniões online.
Partilhar todos os documentos institucionais no site do agrupamento e todos os documentos para preenchimento e análise através do Google Drive e dos site do Agrupamento.
Manter os equipamentos informáticos atualizados e em boas condições de funcionamento.



## MONITORIZAÇÃO E AUTOAVALIAÇÃO

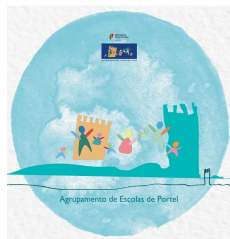
O AEP conta com uma [equipa de autoavaliação](#) constituída por elementos permanentes e por colaboradores, sendo estes últimos o coordenador operacional, a coordenadora técnica e a presidente da associação de pais. Pretende-se que, a partir do próximo ano letivo, alguns alunos eleitos entre os elementos da Assembleia de Alunos possam passar a integrar esta equipa.

A equipa permanente é constituída por 5 elementos, um representante de cada um dos ciclos (EPE, 1º Ciclo, 2º Ciclo, 3º Ciclo e um docente da Educação Especial), sendo atualmente coordenada pela representante do 3º ciclo.

Esta equipa reúne semanalmente e é responsável pela monitorização dos resultados escolares, pela elaboração dos Planos de Autoavaliação anuais, pelos Relatórios de Autoavaliação por período e pelo Plano de Melhoria do AEP. Este ano letivo associou-se o Plano de Melhoria ao Plano 21/23 Escola + do AEP.

Todos os departamentos e equipas refletem sobre os resultados escolares e/ou efeitos da sua ação, trimestralmente. Os instrumentos para análise de resultados foram reformulados e baseiam-se atualmente nas análises detalhadas feitas em sede de departamento assim como na análise das equipas que não se podem associar a um único departamento. São estas, o ATE (Apoio Tutorial Específico), o GAAF (Gabinete de Apoio ao Aluno e à Família) e a disciplina de Complemento à Educação Artística CAL (Criar Artes e Letras), que integra docentes de dois departamentos diferentes (Expressões e Línguas).

A EMAEI faz também uma monitorização trimestral dos alunos que acompanha e, por último, o Conselho Pedagógico que se pronuncia de forma mais global sobre os itens em análise.



---

## Projeto Educativo do AEP 2021-2025

---

Todas as medidas de apoio implementadas fazem relatórios de monitorização trimestrais, que entregam em conselho de turma / docentes. Estes relatórios sofreram uma mudança de paradigma pois passaram a ser elaborados pelos docentes da disciplina ou titulares de turma, em articulação com os docentes que possam ministrar estes apoios, sendo o seu objetivo a análise dos resultados da implementação de medidas e os seus efeitos em termos de resultados na disciplina.

Este ano letivo o AEP foi avaliado no âmbito do Terceiro Ciclo de Avaliação Externa, tendo obtido a menção de Bom em todos os domínios e Muito Bom no domínio da Autoavaliação, pelo que pensamos poder continuar a seguir este rumo.

Relativamente à Monitorização e Avaliação do próprio Projeto Educativo, este realizar-se-á tendo em conta a concretização dos objetivos e ações referentes a cada um dos eixos orientadores e ao cumprimento das metas constantes dos Planos de Melhoria do AEP, ao longo deste mandato.